



Lokakuun kuukausikatsaus 2023

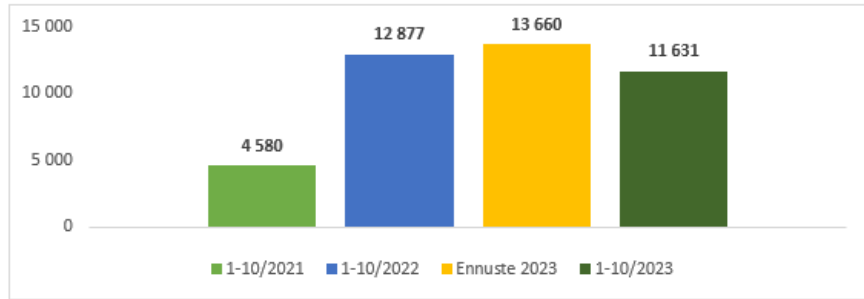
TUUSULA

Elämisen
taidetta

Tilikauden tulos

13,66 Milj. €

(ENN2023)



Vuoden 2023 tulosennustetta on n. + 13,7 milj. euroa ylijäämäinen. Syyskuun neljännesvuosiraportoinnin yhteydessä toimialueilla laadituilla ennustemuutoksilla on yht.- 2,7 milj. euroa heikentävä vaikutus toimintakatteen. Verotuloihin on tehty n. 2,7 milj. euron tilikauden tulosta parantava ennustemuutos, minkä johdosta tilikauden ennuste pysyy muutetun talousarvion mukaisella tasolla.

Kuluvan vuoden talouden kehitykseen liittyy epävarmuutta Ukrainaan kohdistuvan hyökkäyssodan jatkumisen, korkojen nousun sekä kunta-alalle sovittujen palkankorotusten heijastuessa voimallisesti kuntien talouteen. Sopimuskorotukset kertaerineen vauhdittavat kuntatalouden työvoimakustannusten kasvua 4,85 prosentilla. Suomen talous supistuu ennusteen mukaan tänä vuonna 0,5 prosenttia korkojen nopean nousun, rakentamisen romahtamisen, työttömyyden kasvun ja hiipuvan yksityisen kulutuksen vuoksi. Lokakuussa inflaatio oli 4,9 %. Inflaation hidastuminen syyskuusta lokakuulle johtui muun muassa sähkön hinnan laskusta.

Vuonna 2023 inflaatio on keskimäärin 6,2 prosenttia kansallisella kuluttajahintaindeksillä mitattuna, mutta kuitenkin huomattavasti hitaampaa loppuvuonna. Kuntahallinnon rahoitusaseman arvioidaan olevan lähellä tasapainoa kuluvana vuonna, mutta alijäämä alkaa kasvaa ensi vuonna menojen kasvaessa tuloja nopeammin.

Tuusulassa oli syyskuussa 1 360 työtöntä, missä oli lisäystä 155 edellisvuoden syyskuuhun. Tuusulassa työttömien työnhakijoiden osuus oli 6,6 % työvoimasta. Työttömien kokonaismäärä nousi Uudellamaalla 6,7 % verrattuna vuotta aikaisempaan. Uudellamaalla työttömiä työnhakijoita oli 5 327 henkilöä enemmän viime vuoden syyskuuhun nähden. Koko maassa uusia avoimia työpaikkoja ilmoitettiin syyskuussa 36,4 % vähemmän kuin vuosi sitten. Työllisyyden laskun ennustetaan jäävän lyhytaikaiseksi ja työllisyys kasvaa jo ensi vuonna.

(VM taloudellinen katsaus 9.10.2023, Tilastokeskus 14.11.2023, TEM syyskuun työllisyyskatsaus)

Luvuissa mukana Vesihuoltoliikelaitos.

Kunnan talouden toteutuminen tammi-lokakuu 2023

- hyvinvointialueelle siirtyneet tuotot ja kulut eliminoitu vuoden 2022 vertailuluvuista

Tuloslaskelma (käyttötalous) €1 000	* MTA = muutettu talousarvio				** TA = alkuperäinen talousarvio		
	Kum. 10/2023	Tot.-% / MTA*	Kum. 10/2022	Tot.-% / TP 2022	MTA 2023*	Ennuste 2023	Ennuste / MTA*
Toimintatuotot	51 342	81,9%	53 730	81,9%	62 661	62 661	100,0 %
Myyntituotot	15 577	77,5%	15 580	79,7%	20 091	20 091	100,0 %
Maksutuotot	6 178	65,7%	6 849	71,9%	9 408	9 408	100,0 %
Tuet ja avustukset	3 042	292,4%	3 615	105,2%	1 040	1 040	100,0 %
Muut toimintatuotot	26 543	82,6%	27 687	83,7%	32 123	32 123	100,0 %
Valmistus omaan käyttöön	110	110,3%	117	40,1%	100	100	100,0 %
Toimintakulut	-141 933	83,5%	-131 067	81,5%	-170 027	-170 027	100,0 %
Henkilöstökulut	-72 764	86,1%	-66 412	82,0%	-84 509	-84 509	100,0 %
Palvelujen ostot	-34 529	82,7%	-30 669	79,9%	-41 742	-41 742	100,0 %
Aineet, tarvikkeet ja tavarat	-8 222	75,4%	-7 238	75,2%	-10 899	-10 899	100,0 %
Avustukset	-6 417	79,1%	-6 302	80,4%	-8 108	-8 108	100,0 %
Muut toimintakulut	-20 000	80,7%	-20 446	84,9%	-24 769	-24 769	100,0 %
Toimintakate	-90 482	84,4%	-77 220	81,3%	-107 265	-107 265	100,0 %
Verotulot	95 178	84,6%	61 953	70,8%	112 464	112 464	100,0 %
Valtionosuudet	22 761	83,3%	30 218	83,1%	27 325	27 325	100,0 %
Rahoitustuotot ja -kulut	-831	79,6%	-345	2021,4%	-1 044	-1 044	100,0 %
Vuosikate	26 626	84,6%	14 606	-22,0%	31 480	31 480	100,0 %
Poistot ja arvonalentumiset	-15 332	85,4%	-14 494	80,9%	-17 953	-17 953	100,0 %
Satunnaiset tuotot ja kulut							
Tilikauden tulos	11 294	83,5%	112	-0,1%	13 527	13 527	100,0 %
Varausten ja rahastojen muutos							
Tilikauden yli-/alijäämä	11 294	83,5%	112	-0,1%	13 527	13 527	100,0 %
Vesihuoltoliikelaitos	337	253,9 %	1 263	147,5 %	133	133	100,0 %
Kunta ja liikelaitos yhteensä	11 631	176,3 %	1 375	-1,6 %	13 660	13 660	100,0 %

Tuloslaskelmaosassa sitovia eriä valtuustoon nähden ovat verotulot, valtionosuudet, käyttöomaisuuden myyntivoitot, korkokulut ja muut rahoituskulut.

Tulosennuste

Toimialueiden laatimat ennustemuutokset ovat syyskuun neljännesvuosikatsauksessa esitetyn mukaisia tilikauden ennuste on + 13,7 milj. euroa ylijäämäinen.

Lokakuun toteuman keskeiset huomiot ja poikkeamat:

Toimintakatteen eli toiminnan nettomenojen toteuma oli 84,6 %. Toiminnan nettomenot nousivat 19,4 milj. euroa ja 26,0 % verrattuna edellisvuoteen.

Toimintatuotot toteutuivat 83,4 % budjetoidusta. Verrattuna edellisvuoteen, toimintatuottojen toteuma oli -2,4 milj. euroa ja -4,1 % pienempi (ulkoiset ja sisäiset).

Maksutuotot toteutuivat 0,7 milj. euroa edellisvuotta pienempinä. Maankäytön sopimuskorvauksia tuloutettiin 1,6 milj. euroa, mikä on - 0,5 milj. euroa (2,1 milj. eur 10/2022) vähemmän edellisvuoden lokakuuhun nähden. Pääsymaksut ovat toteutuneet 0,1 milj. euroa pienempinä edellisvuoteen verrattuna.

Tukien ja avustusten toteuma oli -0,6 milj. euroa edellisvuoden toteumaa pienemmät. Hankkeisiin saadut avustukset olivat - 0,4 milj. euroa vertailuvuoden lokakuuta pienemmät, Vertailuvuoden toteumaan vaikutti myös aluevaaleihin saatu avustus 0,08 milj. euroa,

Muissa toimintatuotoissa vuokratuottojen toteuma oli 0,7 milj. euroa pienempi edellisvuoteen verrattuna, kun vuokra-asuntojen välitystoiminnasta luovuttiin kesäkuussa 2022. Lisäksi muiden edelleen vuokrattavien kiinteistöjen määrä on vähentynyt kuluvana vuonna.

Käyttöomaisuuden myyntivoittoja ei toteutunut lokakuussa. Toteuma oli tammi-syyskuussa 8,2 milj. euroa toteuman ollessa 80,1 % budjetoidusta (10,2 milj. eur TA 2023). Tammikuun alusta syyskuun loppuun mennessä luovutettiin omakotitontteja yhteensä 21 kpl, joista oli myytyjä 10 kpl, vuokratun tontin omaksi ostoja 4 kpl ja vuokrattuja 7 kpl.

Toimintamenojen toteuma oli 83,2 % ja ne toteutuivat 11,0 milj. euroa ja 8,3 % edellisvuotta suurempina (sis. ulkoiset ja sisäiset). Toimintamenojen nousua tapahtui henkilöstökuluissa 6,4 milj. euroa, aineissa, tarvikkeissa ja tavaroissa 1,1 milj. euroa, lasten kotihoidon tuen ja yksityisen tuen kuntalisässä 0,1 milj. euroa, sekä palveluiden ostoissa n. 3,9 milj. euroa. Muut toimintakulut toteutuivat -0,5 milj. euroa edellisvuotta pienempinä.

Aineissa, tarvikkeissa ja tavaroissa sekä sähkömenot toteutuivat 0,7 milj. euroa ja oppimateriaalit 0,15 milj. euroa edellisvuotta suurempina.

Palveluiden ostoissa nousua oli asiantuntijapalveluissa 1,1 milj. euroa, sisäisissä ravitsemispalveluissa 0,7 milj. euroa, rakennusten kunnossapitopalveluissa 0,7 milj. euroa, kiinteistöpalveluissa 0,5 milj. euroa ja kuljetuspalveluissa 0,9 milj. euroa. Vastaavasti alueiden kunnossapitopalvelut toteutuivat -0,3 milj. euroa, työterveyshuoltomaksut -0,2 milj. euroa ja osuudet verotuskustannuksiin -0,4 milj. euroa edellisvuotta pienempinä. Päivähoidon palvelusetelimenoja kirjattiin n. 0,5 milj. euroa.

Muissa toimintakuluissa rakennusten vuokrat toteutuivat -0,3 milj. euroa ja muut sekalaiset kulut, -0,2 milj. euroa edellisvuotta pienempinä. Muut toimintakulut sisälsivät vertailuvuonna 0,04 milj. euron humanitäärisen avun ukrainalaisille sekä 0,05 milj. euron arvosta hankintoja päiväkotia Martta Wendelinille.

Verotulot toteutuivat tammi-lokakuussa ollen 95,2 milj. euroa ja toteutuen 84,6 % muutettuun talousarvioon nähden. Alkuvuoden hyvään verokertymään vaikuttivat vuodelta 2022 kertyneet verotilitykset, ja kertymä taantuu lähelle talousarvion mukaista tasoa loppuvuotta kohti.

Kuntien tuloveroprosentit laskivat 12,64 prosenttiyksikköä vuoden 2023 alusta lähtien sote-uudistukseen liittyen. Muutoksesta johtuen kunnallisverot toteutuivat edellisvuotta pienempinä. Kunnallisverotilitykseen vaikuttaa keskeisesti ansiotulojen ja työllisyyden kehitys. Työttömien työnhakijoiden osuus oli syyskuun lopussa 6,6 % työvoimasta.

Kunnallisveroja kertyi tammi-lokakuussa 73,5 milj. euroa, 82,2 % muutetusta talousarviosta. Verotulojen hyvää kehitystä tuki alkuvuoden työllisyysaste, hyvä palkkakehitys sekä kunnan väestönkasvu.

Yhteisöveroja toteutui 8,0 milj. euroa, mikä ylitti budjetoidun 0,086 milj. eurolla (101,1 %). Taloussuhdanteen heikkeneminen ei vielä heijastunut lokakuun yhteisöverotilityksiin.

Kiinteistöverotulojen toteutuma oli 13,6 milj. euroa (90,3 % MTA2023). Hyvä kiinteistöverotulojen toteuma heijastaa arviota, jonka mukaan kiinteistöverojen ennustettiin kasvavan koko maassa, koska rakennusten verotusarvoja nostettiin vuoden alusta niiden jälleenhankinta-arvojen korotuksen vuoksi. Syynä korotukseen oli rakennuskustannusten kallistuminen.

Kuntaliiton ennusteen (9.10.2023) mukaan Tuusulan vuoden 2023 verotulot kokonaisuutena olisivat ylittämässä muutetun talousarvion mukaisen tason noin 4,7 milj. euroa. Taloussuhdanteen heikkeneminen ja työllisyyden kehitys sekä valmistuvan 2022 verotuksen kertymärytmi vaikuttavat loppuvuoden verotulokertymään. Syyskuun neljännesvuosikatsauksen yhteydessä tehtiin verotulojen ennusteeseen n. 2,7 milj. euron lisäys.

Vuodelle 2023 vahvistetut valtionosuudet, 27,3 milj. euroa, ovat 2,9 milj. euroa talousarviossa (24,4 milj. eur) olevia valtionosuuksia suuremmat (Khall 13.2.2023 § 60). Valtionosuuksiin tehtiin määrärahanmuutos kesäkuun puolivuositarkastuksen yhteydessä.

Kunnan korollisten lainojen määrä oli 179 milj. euroa lokakuun lopussa. Lainamäärän arvioidaan toteutuvan noin 33 milj. euroa talousarviota pienempänä (MTA 2023 200 milj. euroa / TA 2023 233 milj. euroa). Lainamäärän alkuperäistä talousarviota maltillisempi kasvu perustuu vuoden 2022 marras-joulukuun ennakoitua parempaan talouden toteumaan sekä alkuvuoden hyvään kassavirran kehitykseen.

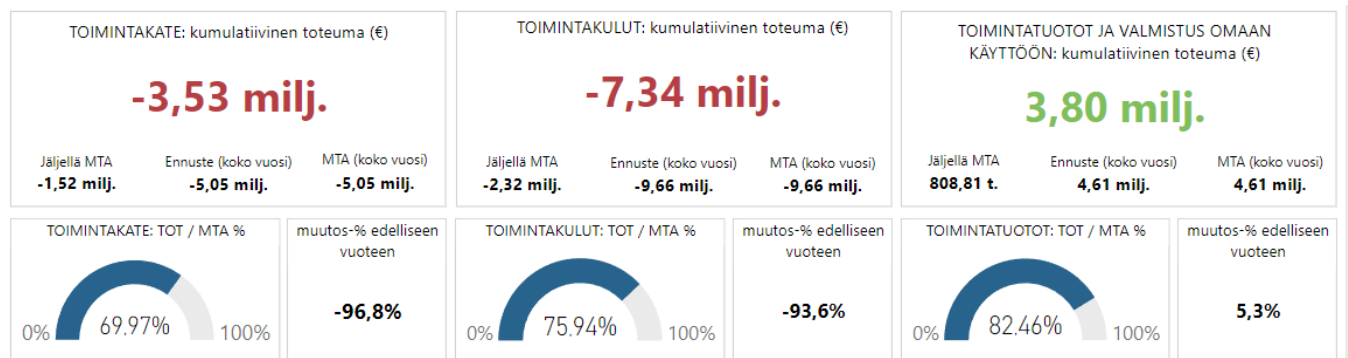
Toiminnan ja talouden toteuma toimialueittain

Toimintakate toimialueittain €1 000	Kum.	MKS	Tot.-%	Kum.		Ennuste
	10/2023	2023	MKS 2023	10/2022	TP 2022	2023
1831 KUNNANJOHTO	-3 532	-5 070	70,0 %	-110 425	-139 035	-5 048
1832 YHTEISET PALVELUT -TOIMIALUE	-9 244	-9 837	90,4 %	-8 492	-9 350	-10 229
1834 SIVISTYS -TOIMIALUE	-81 532	-96 949	84,1 %	-73 982	-89 799	-96 949
1835 KASVU JA YMPÄRISTÖ -TOIMIALUE	1 710	-5 240	-32,6 %	-477	-1 856	-5 240
1837 TULOSLASKELMAOSA	2 117	10 200	20,8 %	8 347	9 604	10 200
1838 TUUSULAN VESIHUOLTOLIIKELAITOS	2 032	2 707	75,1 %	2 432	3 228	2 707
Yhteensä	-88 449	-104 559	84,6 %	-182 596	-227 208	-104 559

Toimialueet ovat toimintakatesitovia valtuustoon nähden.

KUNNANJOHTO

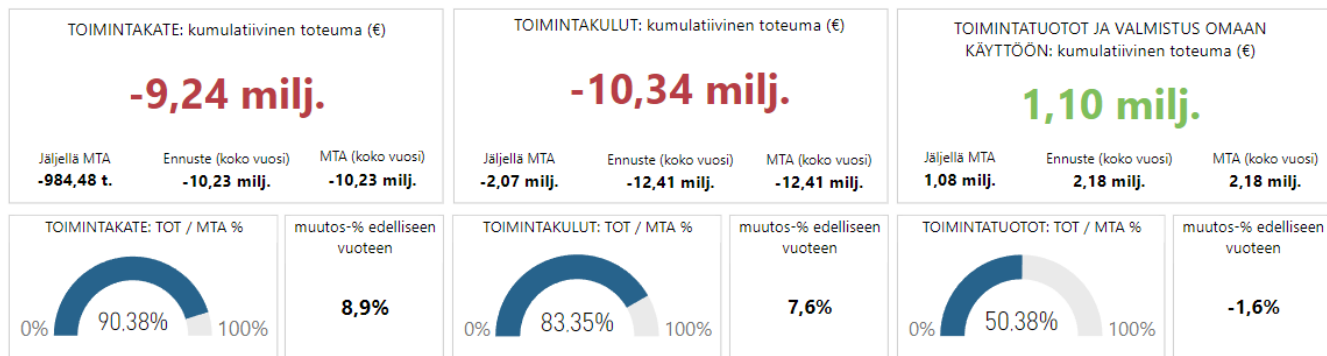
Toimialue



Kunnanjohtoon toiminnan tulojen toteuma oli 82,46 % (v2022: 73,05 %). Määrärahojen käyttöaste oli 75,94 % (v2022: 79,19 %). Sitovan toimintakateen toteuma oli 69,97 %, (v2022: 79,41 %).

Hyvinvointialueiden käynnistyminen vuoden 2023 alussa laskee kuntien osuuden verotuskustannuksista noin puoleen (14,2 prosenttiin). Lopulliset kustannukset tarkistettiin vuoden 2023 alkupuolella. Tuusulan 2023 talousarviossa oli varattu verotuskustannuksiin 0,97 milj. euroa. Vuoden toteuma tulee olemaan 0,45 milj. euroa.

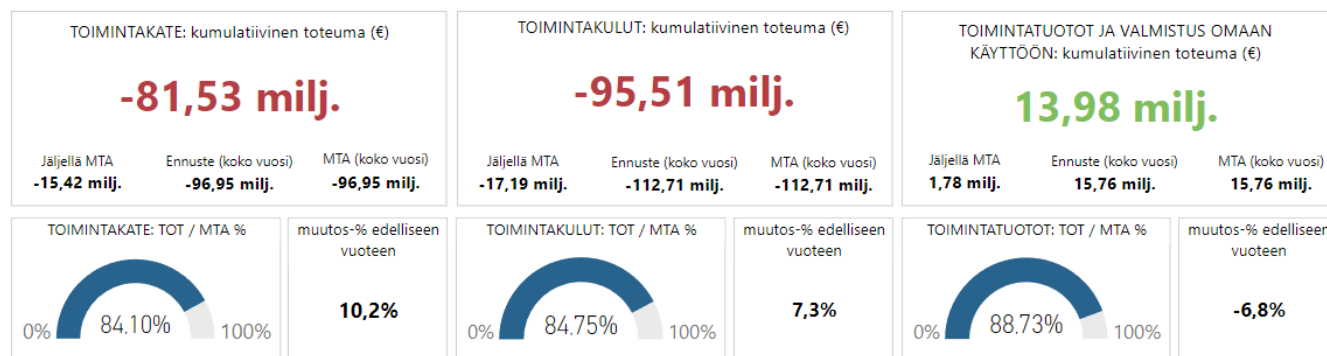
YHTEISET PALVELUT Toimialue



Yhteiset palvelut alaisen toiminnan tulojen toteuma oli 50,38 % (v2022: 49,35 %). Määrärahojen käyttöaste oli 83,35 % (v2022: 82,71 %). Sitovan toimintakatteen toteuma oli 90,38 % (v2022: 90,54 %).

Yhteisten palveluiden taloudessa tapahtui ylitystä palveluiden ostoissa ja palkkakuluissa tarkastelujakson aikana. Ylitystä ovat aiheuttaneet HR:n, talouden ja hankintojen muutto lokakuussa uusiin tiloihin, järjestelmätoimittajien kasvaneet lisenssi- ja palvelumaksut, vaalikulut, päällekkäisyydet henkilöstökuluissa, sekä konsernin muutoksista aiheutuneet kulut. Näistä johtuen toimialueelle tehtiin syyskuun neljännesvuosikatsauksen yhteydessä 370 000 euron määrärahan lisäys. Toimialueen tulot toteutuvat suunnitellusti loppuvuodesta.

SIVISTYS Toimialue



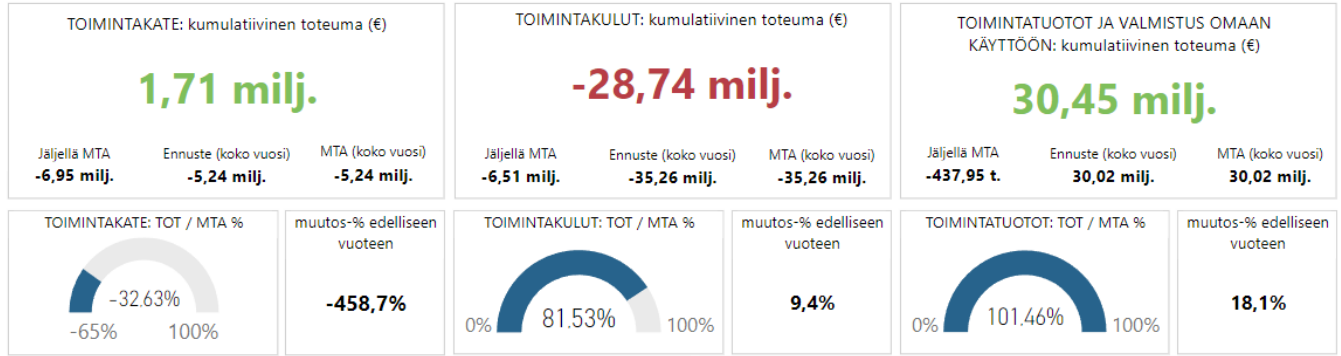
Sivistyksen toimialueen toiminnan tulojen toteuma oli 88,7 % (v2022: 95,8 %). Määrärahojen käyttöaste oli 84,8 % (v2022: 84,4 %). Sitovan toimintakatteen toteuma oli 84,1 % (v2022: 82,4 %).

Sivistyksen toimialueella alkuvuonna 2023 on järjestetty palvelut ja toiminta normaalisti tavoitteiden mukaisesti. Varhaiskasvatuksen ja koulujen toiminnassa on voitu keskittyä koronavuosien jälkeen yhteisöllisyyteen ja yhteistyöhön. Palveluiden käyttöaste on palautunut joko korona edeltävälle tasolle tai kasvanut. Kävijämäärät nuorisotyössä, kirjastoissa, museoissa, uimahallissa ja ulkoliikuntakohteissa ovat olleet hyviä.

Sivistyksen talous kehittyi tammi-lokakuussa lähes talousarvion mukaisesti. Määrärahalisäyksistä huolimatta menopaineita aiheuttaa yleinen kustannustason nousu. Myös lumien alkuvuosi lisäsi talviliikuntapaikkojen osalta kustannuksia. Haasteena on erityisesti varhaiskasvatuksen lapsimäärän ennakoitua suurempi kasvu ja henkilöstömenojen riittävyys.

KASVU JA YMPÄRISTÖ

Toimialue



Yllä oleva taulukko ei sisällä valmistus omaan käyttöön tietoa.

Kasvun ja ympäristön toimialueen toimintatuotoista toteutui 101,5 % (v. 2022 82,8 %). Toimintatuottoihin sisältyy Rykmentinpuiston taseyksikön tontinmyynnin luovutusvoittoja 6,1 milj. euroa, jotka eivät sisälly talousarvioon. Toimintakuluista toteutui 81,5 % (v. 2022 80,7 %). Sitovan toimintakatteen toteuma oli -32,6 %, (v. 2022: 34,9 %).

Asiantuntijapalveluiden käyttö on lisääntynyt aikaisempiin vuosiin verrattuna tukien kasvua ja yhdyskuntakehitystä, mukana on mm. kahden laadinnassa olevan kunnallistekniikan yleissuunnitelman kustannuksia (kaavoituksen ja yleissuunnittelu yhteistyö). Ulkopuolisten palveluntuottajien lisääntynyt käyttö tukee hankkeiden nopeampaa läpivientiä.

Sähköenergian hintataso nousi voimakkaasti vuoden 2023 alusta alkaen. Energiaa on pyritty säästämään pitkäjänteisellä työllä mm. kiinteistöautomaatiota hyödyntäen sekä vaihtamalla valaisimia energiatehokkaammiksi.

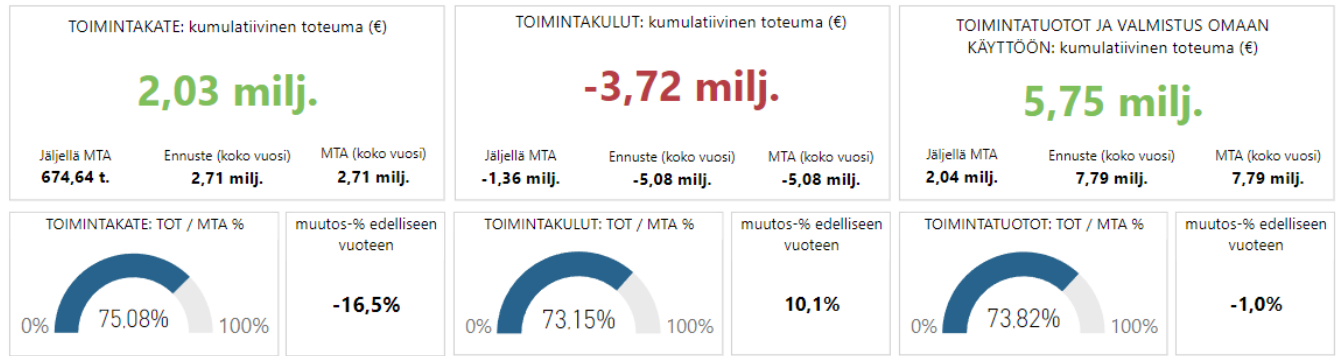
Tuusulan kunnan HSL-kuntaosuuden määrää tarkennettiin syyskuun neljännesvuosikatsauksen yhteydessä HSL:n tarkistetun talousarvion sekä viimeisimmän osavuositarkistuksen myötä. Joukkoliikenteen määrärahoihin tehtiin 551 000 euron lisäys.

Toimialueen ennuste on syyskuun neljännesvuosikatsauksen mukainen. Toimialueen loppuvuoden toimintakatteen toteuma tulee olemaan muutetun talousarvion mukainen huomioiden toimintatuotoissa- ja kuluissa alla mainitut loppuvuoden poikkeamat.

Toimintatuottojen osalta rakennusvalvonnan toimintatuotot ovat jo ylittyneet 250 000 eurolla budjetoidusta. Lupamaksutuottojen arvioidaan vielä ylittyvän n. 150 000 eurolla, jos Hyrylän palvelukeskusta koskeva rakennuslupa saadaan ratkaistua tämän vuoden puolella. Tämä tulee nostamaan tuottoja (lupamaksuja) noin 120 000 euron verran. Muita lupamaksuja arvioidaan tulevan loppuvuonna vielä noin 30 000 euroa.

Toimintakulujen arvioidaan ylittyvän katujen ja kiinteistöjen kunnossapitopalveluiden osalta, ja ylitys on riippuvainen loppuvuoden sääolosuhteista. Luminen alkutalvi vaikutti katujen ja kiinteistöjen kunnossapitopalveluiden määrärahojen toteumaan, mikä oli 94,1 % lokakuun lopussa. Yhdyskuntatekniikan toimintakulujen ylitysarvio on noin 200 000 euroa. Kaavoituksen toimintakulut toteutuivat 88,9 % mukaisina, ja toimintakulujen arvioimaan ylittyvän n. 150 000 eurolla. Muiden palvelualueiden osalta arvioidaan toimintakatteen toteutuvan muutetun talousarvion mukaisena. Toimialueen loppuvuoden ennuste tarkentuu marraskuun raportoinnin yhteydessä.

VESIHUOLTOLIIKELAITOS



Vesihuoltoliikelaitoksen toiminnan tulojen toteuma oli 74 % (v2022: 73,6 %). Määrärahojen käyttöaste oli 69,4 % (v2022: 66,7 %). Sitovan toimintakatteen toteuma oli 81,1 % (v2022: 82,1 %).

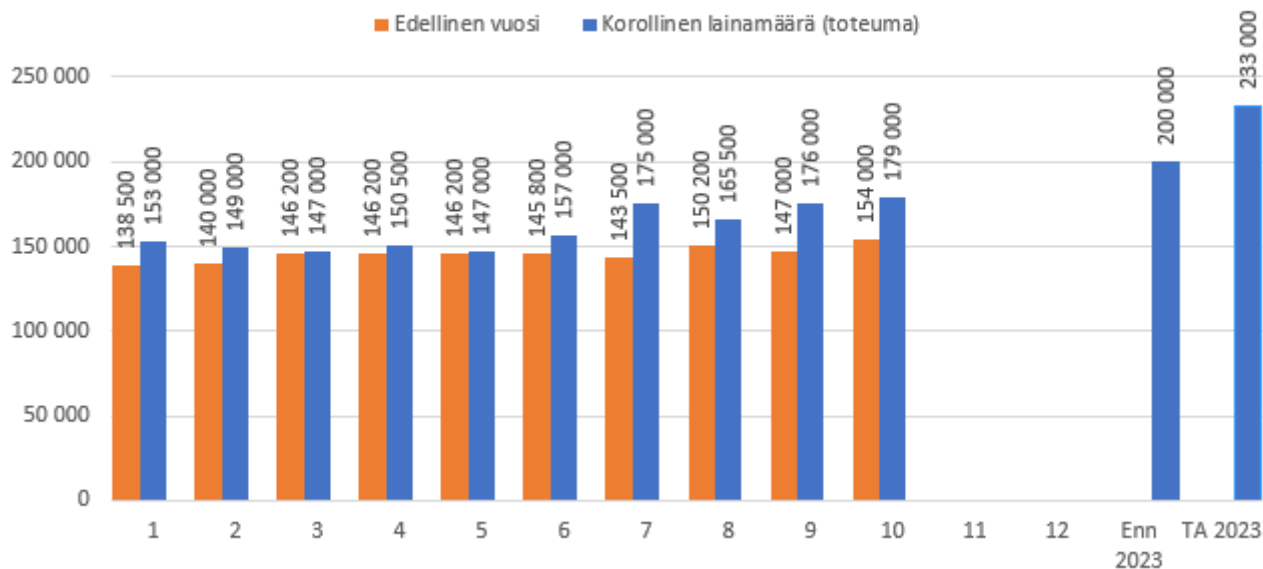
Seuranta jakso on sujunut toiminnallisesti ja kulutuksellisesti tavanomaisesti. Ennätys laajat rakennusurakat ovat lähteneet rivakasti liikenteeseen, mikä työllistää henkilökuntaa paljon. Käyttötalouden ja investointien arvioidaan toteutuvan budjetoidun mukaisesti. Veden liittymismaksutulojen arvioidaan alittuvan 500 000 eurolla. Liittymismaksut eivät näy tuloslaskelmassa. Rahoituslaskelmaan tehdään ennusteen muutos. Uusi arvio on 1 000 000 euroa.

Investoinnit

Investoinnit yksiköittäin €1 000	* MTA = muutettu talousarvio			** TA = alkuperäinen talousarvio		
	Kum. 10/2023	Tot.-% MTA	Alkup TA	MTA 2023	Ennuste 2023	Jäljellä MTA 2023
18390000 Tuusulan kunta	-44 484	59,4 %	-80 193	-74 946	-74 946	-30 462
18390001 Kiinteäomaisuus	-1 119	22%	-5 000	-5 000	-5 000	-3 881
18390501 Osakkeet ja osuudet	-818	55%	-1 500	-2 614	-2 614	-1 796
18391501 Tilapalvelut -taseyksikkö	-31 065	66%	-47 125	-45 595	-45 595	-14 530
18391601 Rykmentinpuisto -taseyksikkö	-1 794					
18393001 Kunnallistekniikka	-8 511	36%	-23 567	-19 337	-19 337	-10 826
18395001 Irtain omaisuus	-752	76%	-986	-1 060	-1 060	-308
18397001 Muut pitkävaikutteiset menot	-426	21%	-2 015	-1 340	-1 340	-914
18398000 Tuusulan Vesihuoltoliikelaitos	-6 021	76,2 %	-7 900	-7 900	-7 900	-1 879
18398001 Vesilaitos	-2 654	34%	-7 900	-7 900	-7 900	-5 246
18398101 Viemärlaitos	-1 880					
18398201 Hulevesi	-1 487					
Yhteensä	-50 505	61,0 %	-88 093	-82 846	-82 846	-32 341

Kunnallistekniikan investointimäärärahoja pienennettiin n. 4,7 milj. euroa syyskuun neljännesvuosikatsauksen yhteydessä. Loppuvuoden osalta monivuotisten infrahankkeiden toteutumaan vaikuttaa sääolosuhteet, millä on vaikutusta kustannusten jakautumiseen kuluvalle ja ensi vuodelle.

Lainamäärän kuukausittainen kehitys



Kunnan korollisten lainojen määrä oli lokakuun lopussa 179,0 milj. euroa, mikä on 25,0 milj. euroa enemmän vuoden 2022 lokakuun lainamäärään verrattuna (154,0 milj. euroa). Lokakuun lopun lainamäärä ylitti 15,9 milj. eurolla tilinpäätöksen 2022 mukaisen 163,1 milj. euron tason. Lokakuun lainamäärä vaihteli 175,0 ja 194,0 milj. euron välillä.

Lainamäärän kehitys perustui etupainotteiseen verotulokertymään sekä tammi-lokakuun 50,5 milj. euron investointimenoihin. Isot rakennushankkeet, huhtikuussa käynnistyneet Riihikallion ja Rykmentinpuiston koulujen rakentaminen, tulevat vauhdittamaan kunnan velkaantumista loppuvuoden aikana.

Rahoituslaskelma

RAHOITUSLASKELMA (sis. Kunta ja Vesihuoltoliikelaitos) Lokakuu 2023

1 000 €

vertailuprosentti 83 %

Rahoituslaskelma		1 000 €			Ennuste/		Budj			
Tot. %	Tot. %			MTA	Budjetti	MTA	TP	Budj		
2023	/ MTA	2022	2022	Ennuste	2023	2023	2022	/ TP 2022		
								muutos-%		
28 662	85,1 %	28 913	111,9 %	Vuositote	33 697	33 697	31 062	100 %	25 848	20 %
				Satunnaiset erät					0	
-8 175	80,5 %	-9 136	87,9 %	Tulorahoituksen korjauserät	-10 155	-10 155	-10 155	100 %	-10 392	-2 %
20 487	87,0 %	19 777		TULORAHOTUS	23 542	23 542	20 907	100 %	15 455	35 %
-50 505	61,0 %	-46 849	81,2 %	Käyttöomaisuusinvestoinnit	-82 846	-82 846	-88 093	100 %	-57 685	53 %
0		0		Rahoitusosuudet	700	700	700	100 %	1 572	
9 387	78,2 %	11 296	99,7 %	Käyttöomaisuuden myyntitulot	12 000	12 000	12 000	100 %	11 327	6 %
-41 117	58,6 %	-35 553	79,4 %	INVESTOINNIT	-70 146	-70 146	-75 393	100 %	-44 786	68 %
-20 630		-15 776		TOIMINNAN JA INVESTOINTIEN RAHAVIRTA	-46 604	-46 604	-54 486	100 %	-29 331	86 %
-440		0		Antolainauksen muutokset					0	
14 527		10 225		Ottolainauksen muutokset	54 500	54 500	54 500	100 %	18 913	188 %
14 087		10 225		RAHOITUSTOIMINNAN KASSAVIRTA	54 500	54 500	54 500	100 %	18 913	188 %
				Oman pääoman muutokset					0	
4 694		-1 715		Muut maksuvalmiuden muutokset	1 000	1 000	1 500	100 %	191	
-1 849		-7 266		RAHAVAROJEN MUUTOS	7 896	7 896	14		-10 227	
179 000		154 000		korolliset lainat kauden lopussa	200 000	200 000	233 000		163 088	

Rahoituslaskelmassa sitovana eränä on kokonaislainamäärä vuodelle 2023.

Tammi-lokakuun vuosikate oli 28,7 milj. euroa, ja investointeja toteutui 50,5 milj. euroa. Käyttöomaisuuden myyntituloja kertyi yhteensä 9,4 milj. euroa.

Tuusulan Jäähalli Oy osti Tuusulan kunnalta alkuvuodesta jäähallin, minkä kauppahinta oli 1 265 000 euroa. Kaupantekotilaisuudessa kauppahinnasta maksettiin 439 600 euron osuus. Rakennuksen ostoa varten Tuusulan kunta myönsi yhtiölle 439 600 euron lainan. Toukokuussa kirjattiin loppuosa kauppahinnasta 816 400 euroa, kun Tuusulan kunta sijoitti yhtiön sijoitetun vapaan pääoman rahastoon. Myös luovutusvoiton osuus 561 000 euroa kirjattiin toukokuun kaudelle.

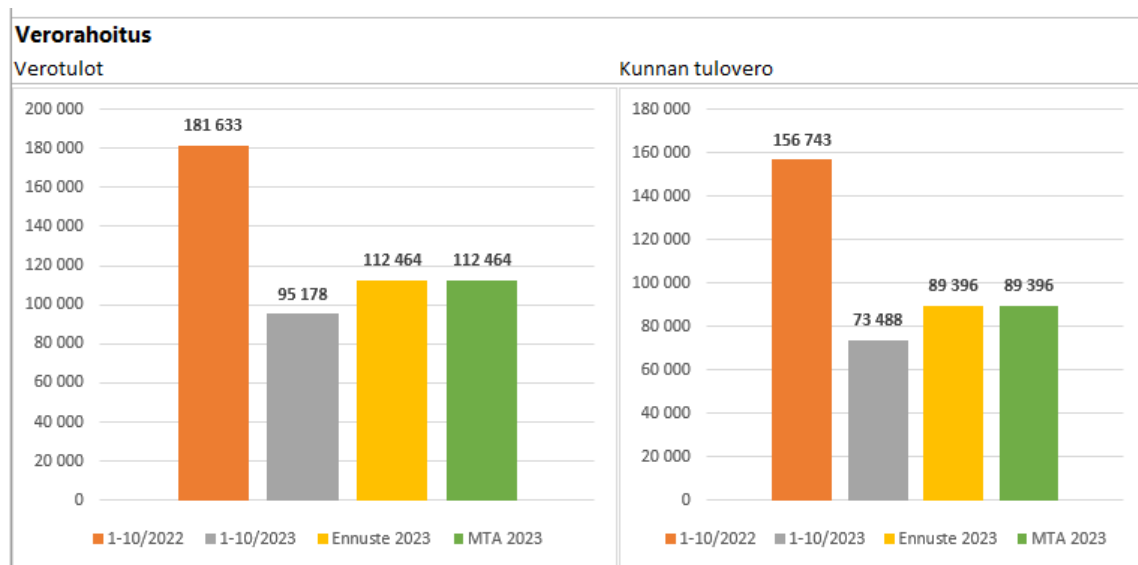
Rahoituslaskelman investointien ennuste sisältää valtuuston lokakuussa tekemän päätöksen (Valt. 9.10.2023 § 146) 1,114 milj. euron suuruisen määrärahan Kiinteistö Oy Riihikallion Lähipalvelukeskuksen pääomasijoituksen tekemiseksi yhtiön sijoitetun vapaan oman pääoman rahastoon.

Muut maksuvalmiuden muutokset sisältää vesihuoltoliikelaitoksen liittymismaksut, joiden ennustetaan jäävän n. 1 milj. euroon, ja toteutuvan 0,5 milj. euroa talousarviossa (1,5 milj. eur) varattua pienempinä.

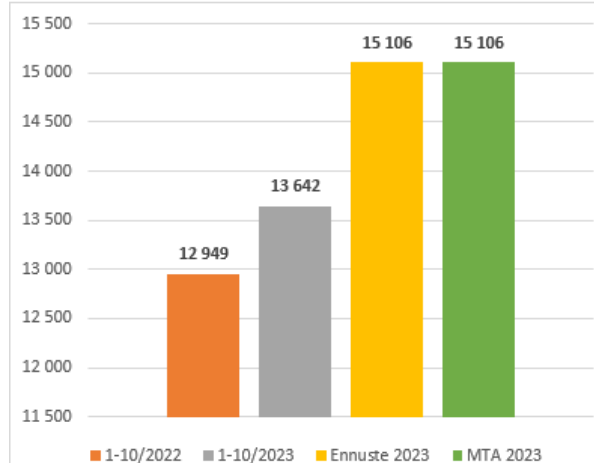
Lokakuussa otettujen lyhytaikaisten kuntatodistusten korko vaihteli 3,95 % ja 4,0 % välillä.

Lainamäärän arvioidaan toteutuvan noin 33 milj. euroa talousarviota pienempänä (enn. 200 milj. euroa /233 milj. eur TA 2023).

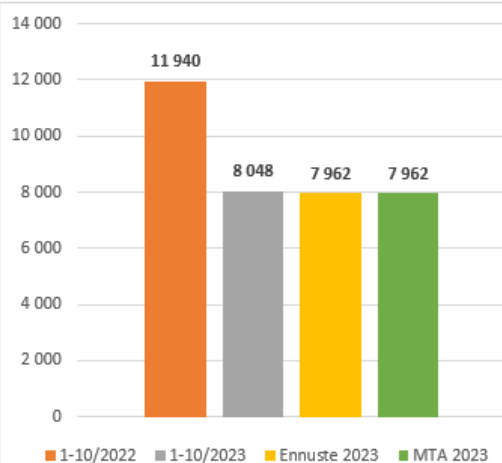
Verorahoitus



Kiinteistövero



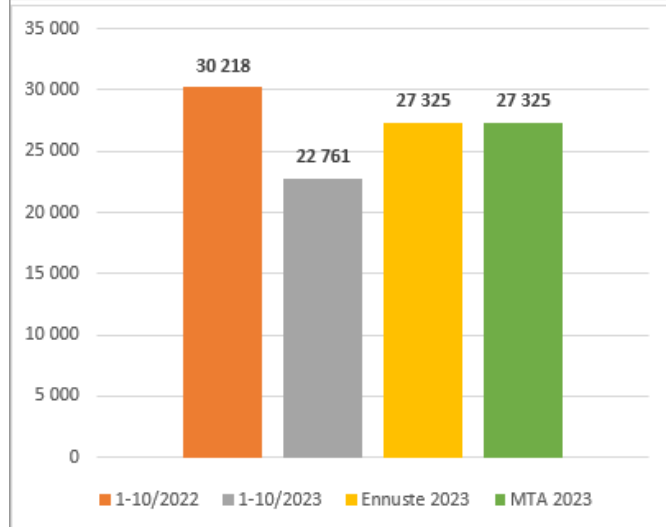
Osuus yhteisöveron tuotosta



Verotulot toteutuivat tammi-lokakuussa ollen 95,2 milj. euroa ja toteutuen 84,6 % muutettuun talousarvioon nähden. Alkuvuoden hyvään verokertymään vaikuttivat vuodelta 2022 kertyneet verotilitykset, ja kertymä taantuu lähelle talousarvion mukaista tasoa loppuvuotta kohti.

Kuntaliiton ennusteen (9.10.2023) mukaan Tuusulan vuoden 2023 verotulot kokonaisuutena olisivat ylittämässä muutetun talousarvion mukaisen tason noin 4,7 milj. euroa. Taloussuhdanteen heikkeneminen ja työllisyyden kehitys sekä valmistuvan 2022 verotuksen kertymärytmi vaikuttavat loppuvuoden verotulokertymään. Verotulojen ennusteeseen tehtiin syyskuun neljännesvuosikatsauksen yhteydessä n. 2,7 milj. euron lisäys.

Valtionosuudet

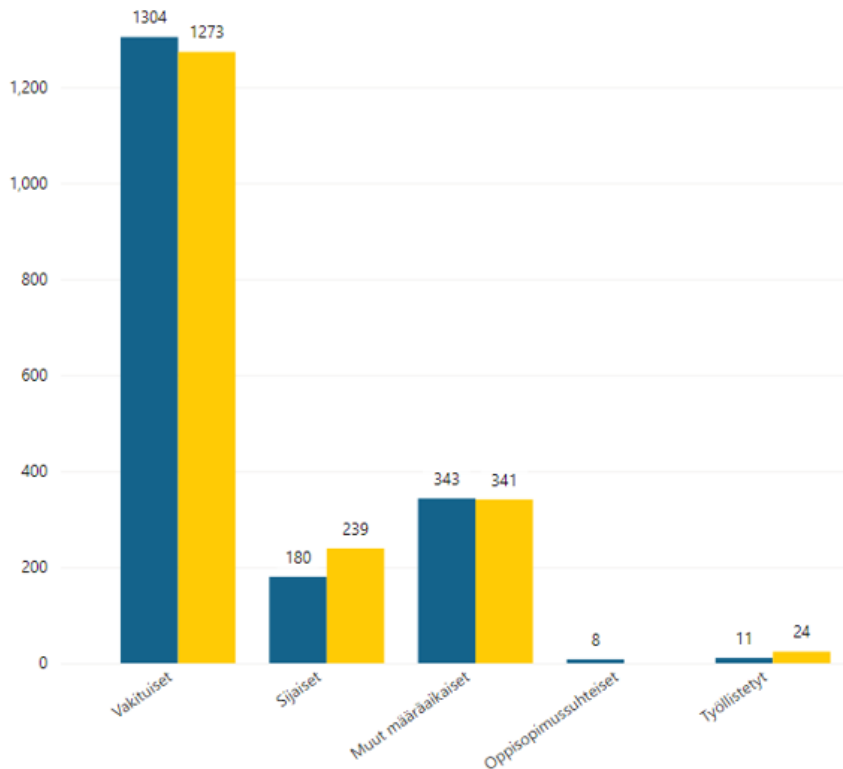


Valtionosuudet toteutuivat 7,5 milj. euroa (24,7 %) edellisvuotta pienempinä. Vuodelle 2023 vahvistetut valtionosuudet, 27,3 milj. euroa, ovat 2,9 milj. euroa talousarviossa (24,4 milj. eur) olevia valtionosuuksia suuremmat (Khall 13.2.2023 § 60).

Henkilöstöosio

Henkilöstömäärä on tarkastelujaksolla laskenut n. 2,1 % viime vuoden vastaavaan ajankohtaan verrattuna, kun tarkastellaan koko henkilöstömäärää (1846 hlöä/2023, 1885 hlöä/2022), Vakituisten määrä on noussut. 2,44 % edellisvuoteen verrattuna (1304 hlöä/2023, 1273 hlöä/2022). Sijaisten osuus on laskenut edellisvuoteen verrattuna n. 24,7 %.

Henkilöstömäärä palvelussuhdetyypeittäin

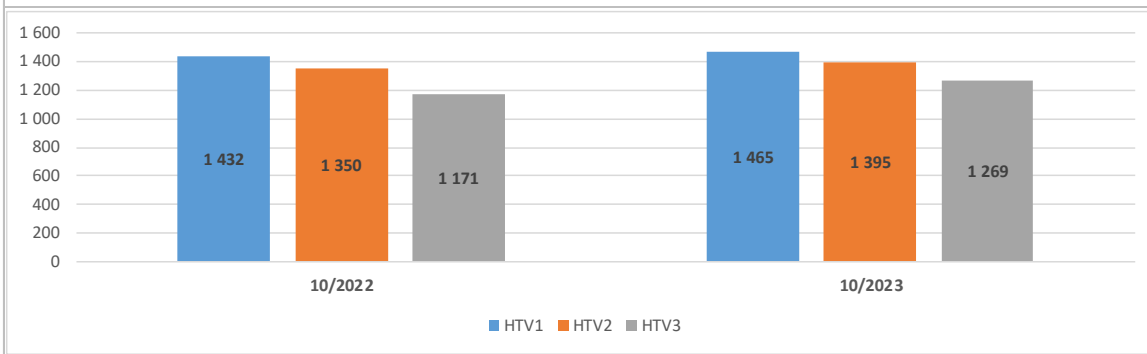


Palvelussuhdetaso 1	Lkm_toteuma	KS% Lkm_toteuma	Lkm_edellinen vuosi	KS% Lkm_edellinen vuosi	*Muutos %
⊕ Työllistetyt	11	0,6%	24	1,3%	-54,17 %
⊕ Oppisopimussuhteiset	8	0,4%			0,00 %
⊕ Muut määräaikaiset	343	18,8%	341	18,5%	0,59 %
⊕ Sijaiset	180	9,9%	239	13,0%	-24,69 %
⊕ Vakituiset	1304	71,4%	1273	69,1%	2,44 %

Henkilötyövuodet

Työpanos henkilötyövuodet (=työssäoloaika henkilötyövuosina) oli tarkastelujakson aikana 1268,7 henkilötyövuotta vuonna 2023 (1170,6 vuonna 2022). Vuoden 2023 työpanos on edellisvuoteen verrattuna noussut 8,4 %.

Kumulatiiviset henkilötyövuodet (HTV1, HTV2 ja HTV3)



	10/2022	10/2023	Muutos	Muutos %
HTV1	1 432,0	1 464,6	32,6	2,3 %
HTV2	1 349,8	1 395,4	45,7	3,4 %
HTV3	1 170,6	1 268,7	98,1	8,4 %

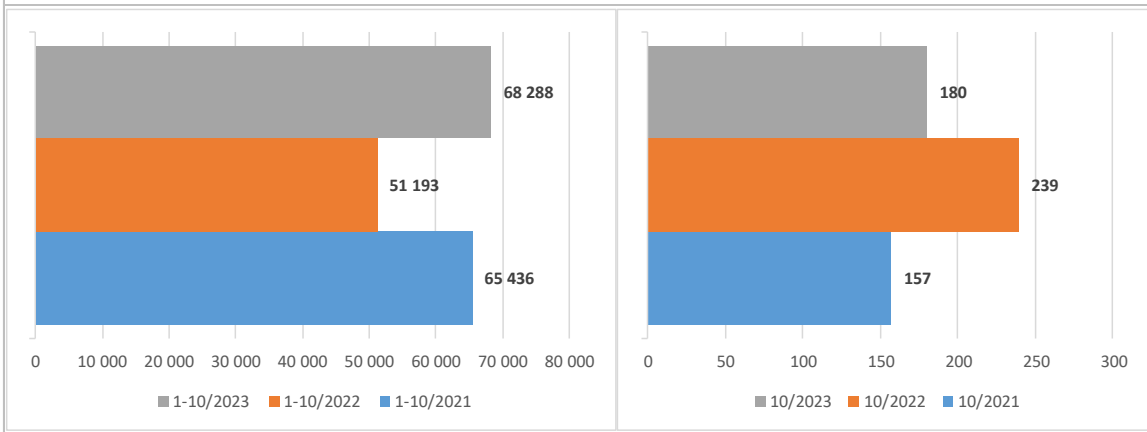
HTV1 = palveluksessaolopäivien lukumäärä kalenteripäivinä / 365 * (osa-aikaprosentti/100)

HTV2 = palkallisten palveluksessaolopäivien lukumäärä kalenteripäivinä / 365 * (osa-aikaprosentti/100)

HTV3 = palveluksessaolopäivien (vähennetty kaikki poissaolot) lkm kalenteripäivinä / 365 * (osa-aika-%/100)

Kumulatiiviset ylityö

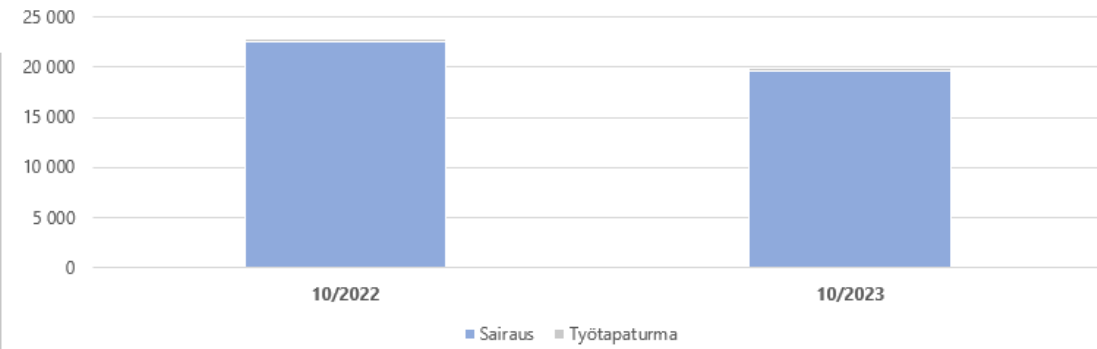
Sijaisten määrä



Ylityölajeittain ylityökustannukset

Ylityölaji	Ylityö_kum_arvo	Ylityö_ed_vuosi_kum_arvo	Ylityö_kum_vs_ed_vuosi_kum_arvo (€)	Ylityö_kum_tunnit	Ylityö_ed_vuosi_kum_tunnit	Ylityö_kum_vs_ed_vuosi_kum_tunnit (h)
Ylityön erilliskorvaus	31,837	14,707	17,130	4,451	1,931	2,520
Ylityö 100 %	14,515	14,069	446	856	929	-74
Ylityö perusosa	11,650	7,193	4,456	642	458	184
Ylityö 50 %	2,914	1,826	1,088	337	223	114
Total	60,915	37,795	23,120	6,286	3,541	2,745

**Kumulatiiviset terveysperusteiset
(= sairaus ja työtapaturma) poissaolot kalenteripäivät**



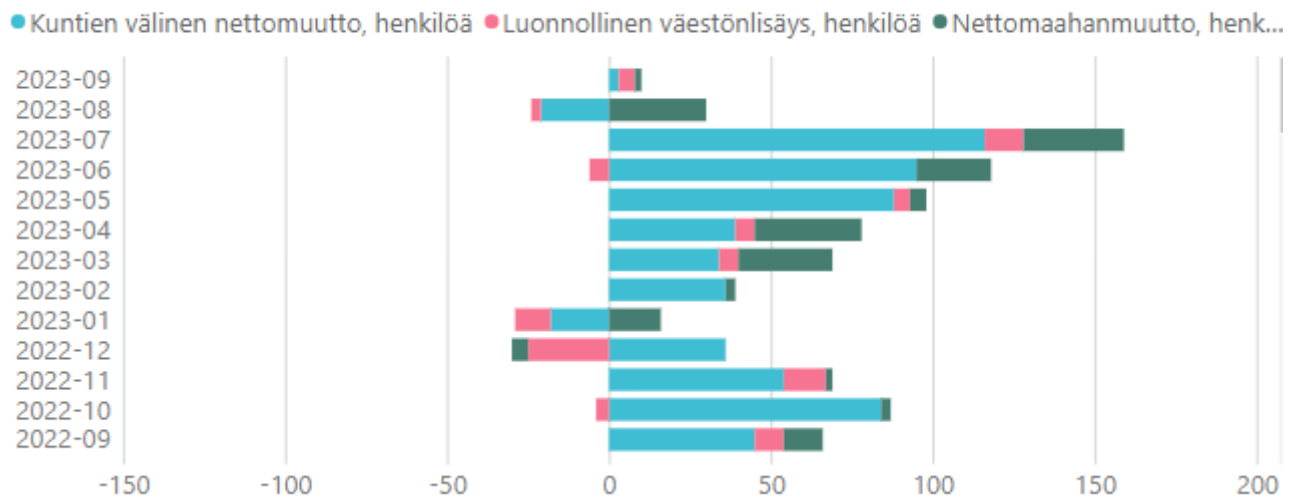
	10/2022	10/2023	Muutos	Muutos %
Sairaus	22 532	19 688	-2 844	-12,6 %
Työtapaturma	321	278	-43	-13,4 %
Yhteensä	22 853	19 966	-2 887	-12,6 %

Korvaavan työn määrä

	1-10 kk 2022	1-10 kk 2023
Korvaavan työn päiviä	501	210
Henkilömäärä	25	20
Osuus sairauspoissaoloista	2,14 %	1,04 %

Toimintaympäristö

Väestönlisäys- ja vähenemä



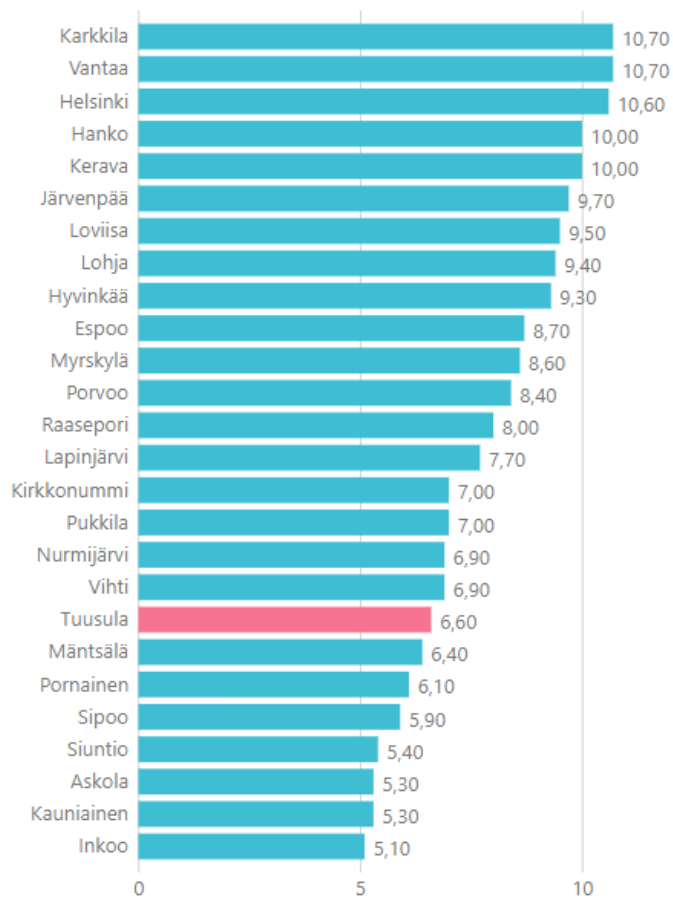
Talousarviossa käytetty asukasmäärä, 40 734, ylittyi kesäkuussa 34 henkilöllä (ennakkotieto 40 770 henkilöä). Syyskuun ennakkotiedon mukaan Tuusulassa oli 40 994 asukasta, mikä oli 765 asukasta enemmän verrattuna edellisvuoden määrään (40 229 asukasta syyskuu 2022). Syntyvyys oli tammi-syyskuun aikana 248. Vuonna 2024 asukasmäärän ennakoidaan nousevan 41 241 henkilöön.

Väkiluvun muutos kuukausittain

Kuukaudet	Elävänä syntyneet	Kuolleet	Luonnollinen väestönlisäys	Kuntien välinen nettomuutto	Netto-maahanmuutto	Kokonaismuutos	Väkiluku
2023-01	24	35	-11	-18	16	-11	40 373
2023-02	26	26	0	36	3	39	40 412
2023-03	28	22	6	34	29	70	40 482
2023-04	27	21	6	39	33	79	40 561
2023-05	28	23	5	88	5	95	40 656
2023-06	26	32	-6	95	23	113	40 769
2023-07	35	23	12	116	31	160	40 929
2023-08	27	30	-3	-21	30	4	40 933
2023-09	27	22	5	3	2	11	40 944
Yhteensä	248	234	14	372	172	560	40 944

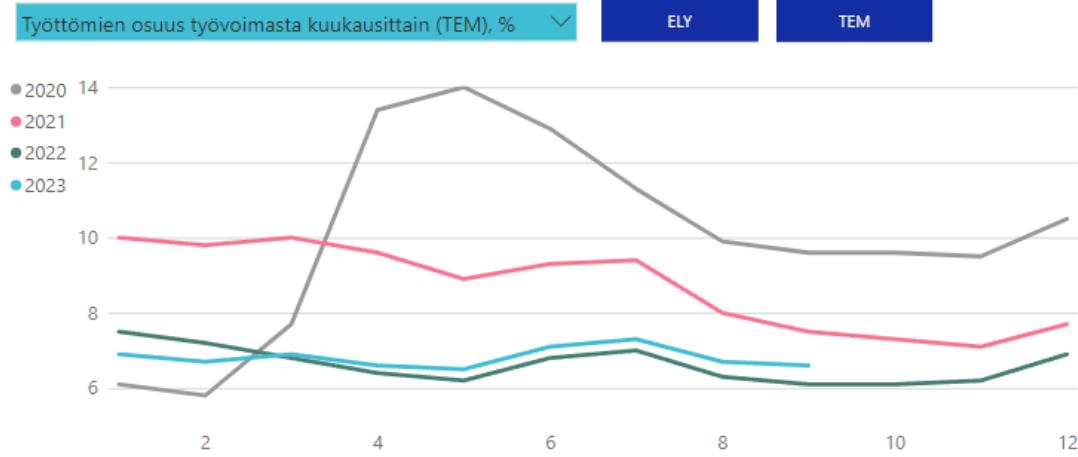
Indikaattori

Työttömien osuus työvoimasta kuukausittain (TEM), %



Työmarkkinat

Työllisyyskatsaukset

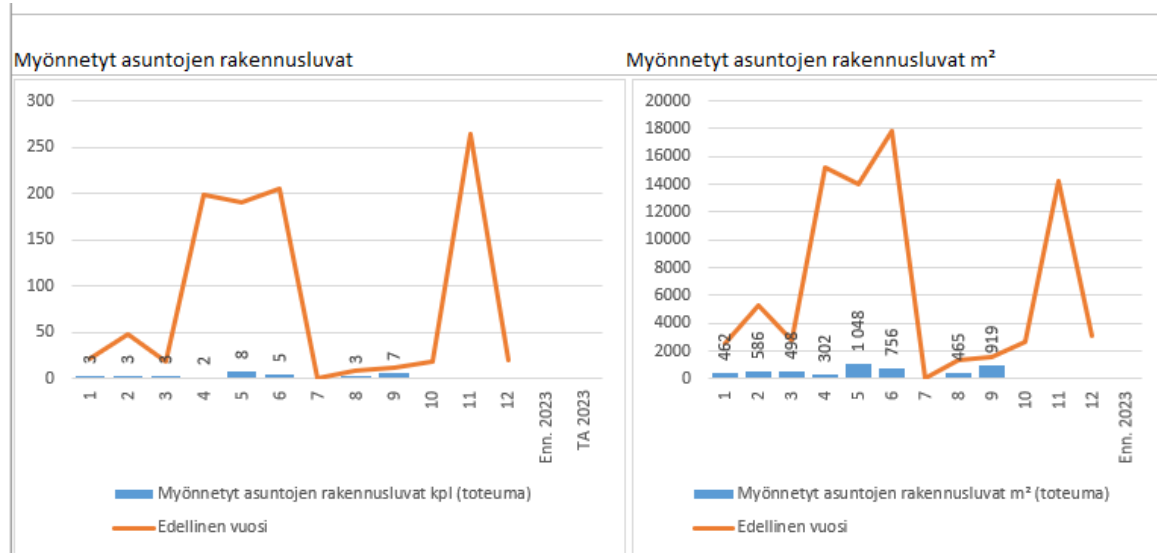


Tuusulassa oli työttömiä syyskuun lopussa 1 360 henkilöä, 155 enemmän verrattuna vuoden 2022 vastaavaan ajankohtaan (1 205 v.2022). Työttömien osuus oli 6,6 % työvoimasta. Pitkäaikaistyöttömiä oli 561 henkilöä, ja alle 25-vuotiaiden osuus oli 155 henkilöä. Kunnan loppuvuoden työttömyyden kehitys on sidoksissa maan talouskasvun kehitykseen.

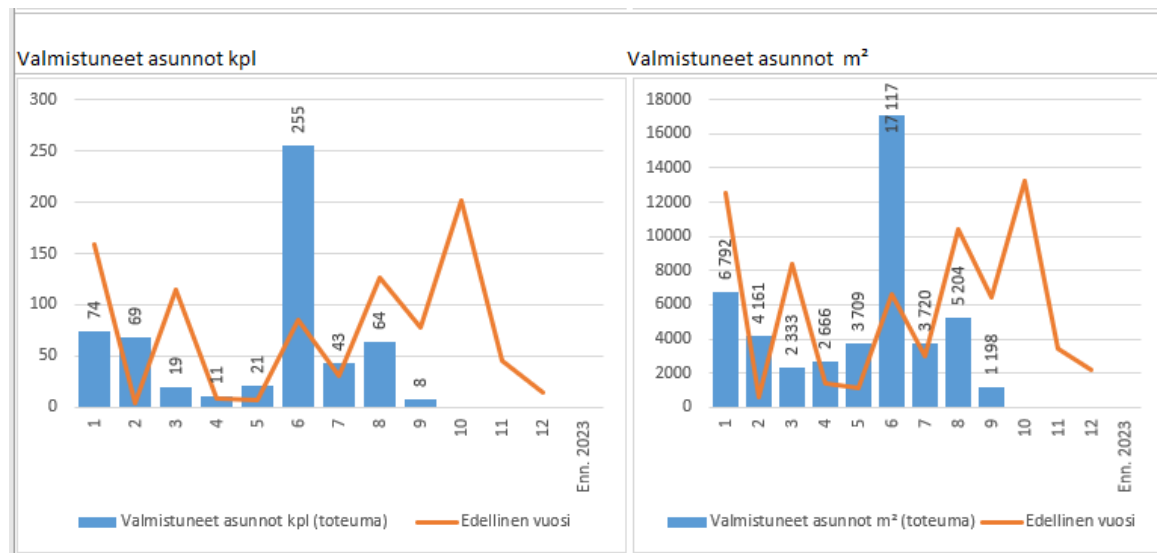
Työmarkkinatuen kuntaosuus

Vuosi	2022				2023			
	Kuukausi	Saajat	Kunnan osuus €	Muutos, %	Muutos, €	Saajat	Kunnan osuus €	Muutos, %
1	360	153 111	-9,0 %	-15 235	349	168 914	10,3 %	15 803
2	379	320 536	-3,2 %	-10 682	334	326 418	1,8 %	5 882
3	411	519 490	-0,3 %	-1 302	357	521 953	0,5 %	2 463
4	350	684 913	-0,9 %	-5 959	338	687 225	0,3 %	2 312
5	342	838 916	-3,8 %	-33 309	348	876 591	4,5 %	37 675
6	342	1 007 707	-4,9 %	-51 552	351	1 061 518	5,3 %	53 811
7	343	1 162 079	-8,5 %	-107 995	342	1 227 583	5,6 %	65 504
8	358	1 346 066	-9,1 %	-134 888	365	1 440 962	7,0 %	94 896
9	353	1 513 626	-10,2 %	-172 396	364	1 622 884	7,2 %	109 257
10	341	1 673 654	-10,8 %	-202 811				
11	343	1 851 985	-10,5 %	-217 273				
12	333	2 018 863	-11,4 %	-258 809				

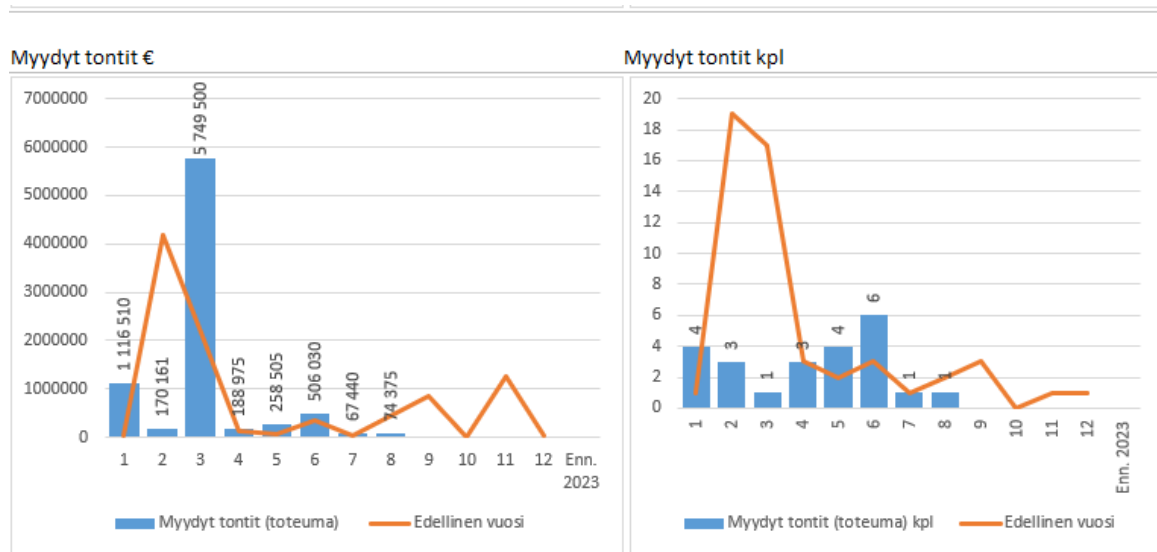
Alla olevissa graafeissa päivittyneet tiedot syyskuuhun asti.



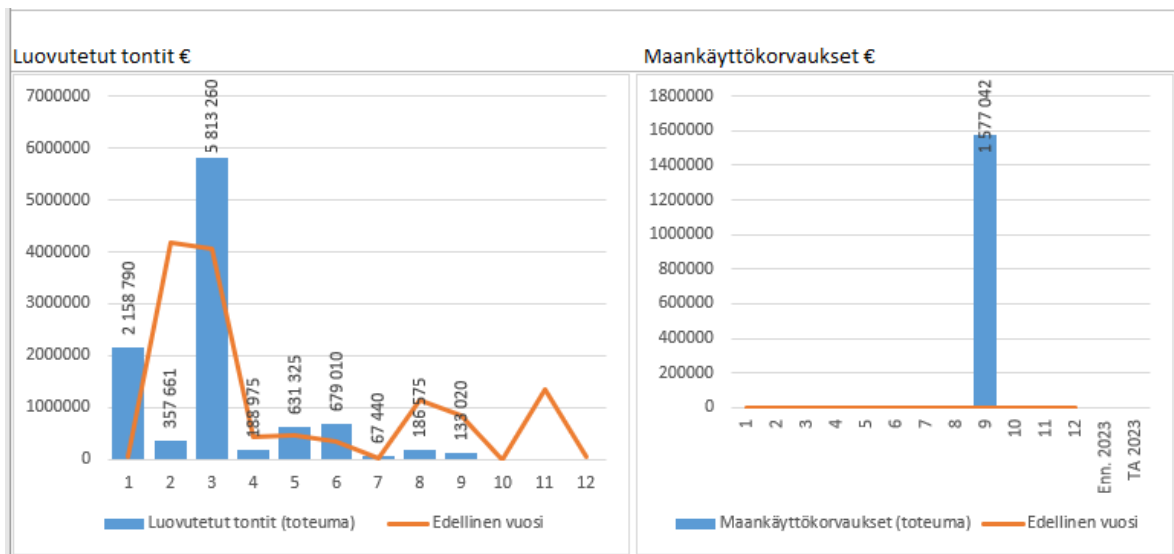
Myönnettyjä asuntojen rakennuslupia toteutui 39 kpl lokakuun loppuun mennessä, yhteensä 5 881 m².



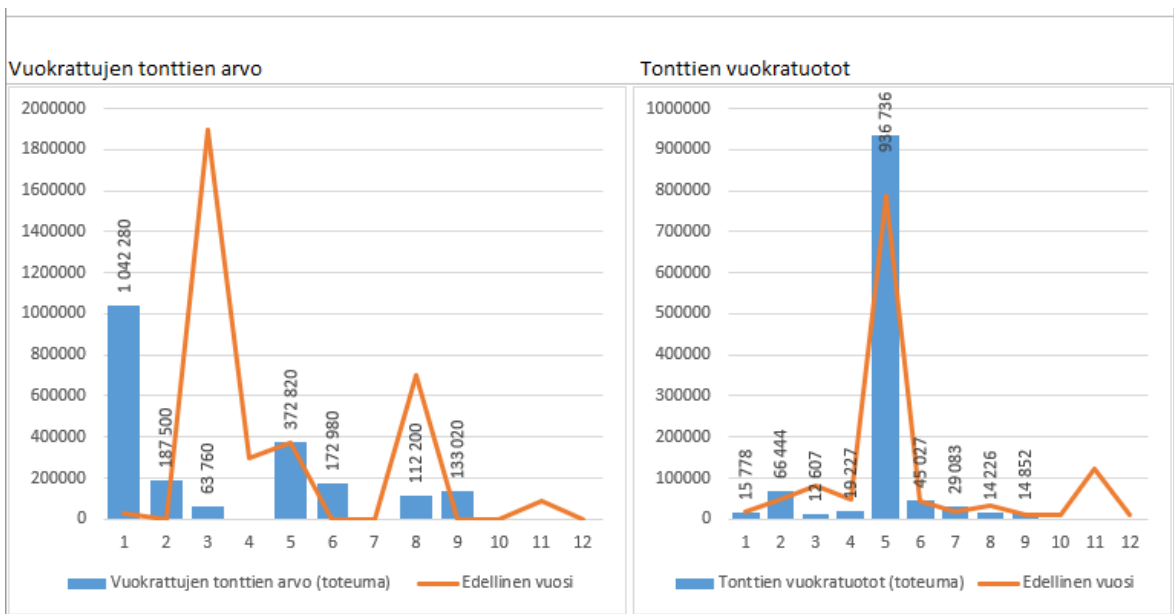
Asuntoja valmistui lokakuun loppuun mennessä 572 kpl, yhteensä 48 297 m².



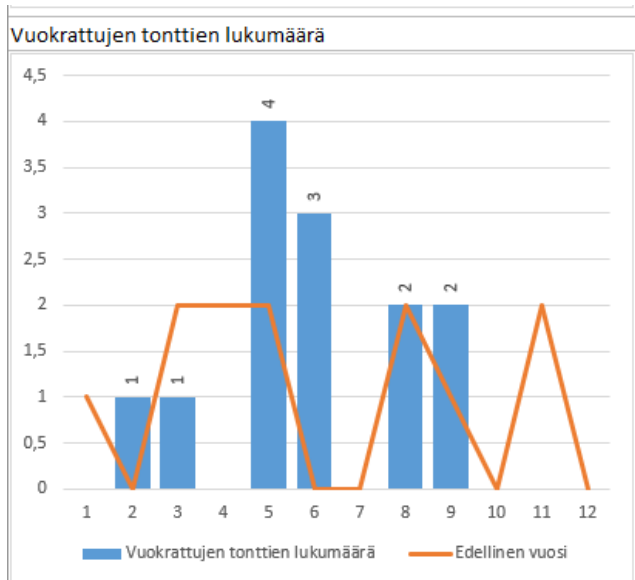
Tontin myyntituloja kertyi yht. 8,1 milj. euroa, Tammikuun alusta syyskuun loppuun mennessä luovutettiin omakotitontteja yhteensä 21 kpl, joista oli myytyjä 10 kpl, vuokratun tontin omaksi ostoja 4 kpl ja vuokrattuja 7 kpl. Lokakuun aikana ei toteutunut tontinmyyntiä.



Tontteja luovutettiin lokakuun loppuun mennessä n. 9,0 milj. euron arvosta, ja maan myyntivoittoa kertyi n. 7,6 milj. euroa. Maankäytön sopimuskorvauksia kirjattiin n. 1,6 milj. euroa.



Vuoden 2023 tammi-syyskuussa vuokrattujen tonttien arvo oli 2,1 milj. euroa, ja tonttien vuokratuottoa kertyi 1,2 milj. euroa.



Vuoden 2023 tammi-syyskuun aikana vuokrattiin 13 tonttia. Vuonna 2022 vuokrattiin tontteja yhteensä 12 kpl.

Päätetyt määrärahamuutokset vuonna 2023 (rahoitusta parantavat muutokset +, heikentävät -)

Käyttötalousosa, yht. - 5,91 milj. euroa:

Yhteiset palvelut, toimintakatteen muutos yht. -0,39 milj. euroa:

- o + 0,2 milj. euroa toimintatuotot, työllisyyspalvelut, Valt. 4.9.2023 § 115
- o -0,2 milj. euroa toimintamenot, työllisyyspalvelut, Valt. 4.9.2023 § 115
- o -0,19 milj. euroa toimintamenot, talouden ohjaus, Valt. 13.11.2023 § 153
- o -0,08 milj. euroa toimintamenot, henkilöstöpalvelut, Valt. 13.11.2023 § 153
- o -0,01 milj. euroa toimintamenot, hallintopalvelut, Valt. 13.11.2023 § 153

Sivistys, toimintakatteen muutos yht. - 3,225 milj. euroa (rahoitusta heikentävä):

- o - 0,05 milj. euroa toimintamenot, nuorisotyöhön, Valt. 6.2.2023 § 3
- o -0,15 milj. euroa toimintatuotot, vapaa-aikapalvelut, jäähallin toimintatuotot, Valt. 4.9.2023 § 115
- o - 0,1 milj. euroa toimintamenot, vapaa-aikapalvelut, jäähallin toimintakulut, Valt. 4.9.2023 § 115
- o -0,33 milj. euroa toimintamenot, toimialueen henkilöstömenot, Valt. 4.9.2023 § 115
- o -0,567 milj. euroa toimintamenot, varhaiskasvatus, henkilöstömenot, Valt. 4.9.2023 § 115
- o -0,161 milj. euroa toimintamenot, varhaiskasvatus, vuokrat, Valt. 4.9.2023 § 115
- o -0,08 milj. euroa toimintamenot, perusopetus, oppilaskuljetukset, Valt. 4.9.2023 § 115
- o -0,04 milj. euroa toimintamenot, kulttuuri, Monion avajaiskustannukset, Valt. 4.9.2023 § 115
- o -1,073 milj. euroa toimintamenot, varhaiskasvatus, henkilöstömenot, Valt. 13.11.2023 § 153
- o -0,2 milj. euroa toimintamenot, varhaiskasvatus, työterveyshuollon menot, Valt. 13.11.2023 § 153
- o -0,42 milj. euroa toimintamenot, varhaiskasvatus, palvelusetelimenot, Valt. 13.11.2023 § 153
- o -0,093 milj. euroa toimintamenot, vapaa-aikapalvelut, ulkoliikuntapaikat, Valt. 13.11.2023 § 153
- o + 0,039 milj. euroa toimintamenot, kulttuuri, Musiikkiopiston vuokrat, Valt. 13.11.2023 § 153

Kasvu ja ympäristö, toimintakatteen muutos yht. - 2,317 milj. euroa (rahoitusta heikentävä):

- o 0,186 milj. euroa toimintatuotot, maa-alueiden vuokratuotot, Valt. 4.9.2023 § 115
- o - 1,125 milj. euroa toimintatuotot, tilapalvelut, ulkoiset vuokratuotot, Valt. 4.9.2023 § 115
- o -0,2 milj. euroa toimintamenot, yhdyskuntatekniikka, asiantuntijapalvelut, Valt. 4.9.2023 § 115
- o -0,2 milj. euroa toimintamenot, yhdyskuntatekniikka, alueiden kunnossapito, Valt. 4.9.2023 § 115
- o -0,1 milj. euroa toimintamenot, yhdyskuntatekniikka, sähkö, Valt. 4.9.2023 § 115
- o -0,4 milj. euroa toimintamenot, tilapalvelut, kiinteistöjen kunnossapito, Valt. 4.9.2023 § 115
- o 0,776 milj. euroa toimintamenot, tilapalvelut, ulkoiset vuokramenot, Valt. 4.9.2023 § 115
- o -0,184 milj. euroa toimintamenot, tilapalvelut, sähkö, Valt. 4.9.2023 § 115

- o -0,48 milj. euroa toimintamenot, tilapalvelut, investointien rakennusten erillishjelmasta siirto käyttötalouslouteen, Valt. 4.9.2023 § 115
- o -0,039 milj. euroa toimintatuotot, tilapalvelut, sisäiset vuokratuotot, Valt. 13.11.2023 § 153
- o -0,551 milj. euroa toimintamenot, yhdyskuntatekniikka, joukkoliikenne, Valt. 13.11.2023 § 153

Investointiosa, yht. 5,099 milj. euroa (rahoitusta parantava):

Osakkeet ja osuudet, yht. - 1,114 milj. euroa (rahoitusta heikentävä):

- o -1,114 milj. euroa, oman pääoman sijoitus, Kiinteistö Oy Riihikallion Lähipalvelukeskus, Valt. 9.10.2023 § 146

Koneet ja kalusto, yht. -0,074 milj. euroa (rahoitusta heikentävä):

- o - 0,016 milj. euroa, siipikaira, Valt. 29.5.2023 § 63
- o - 0,048 milj. euroa, Lahelantertun päiväkodin ruoankuljetusvaunut, Valt. 4.9.2023 § 115
- o 0,022 milj. euroa, Pellavan päiväkodin yhdistelmäuuni, Valt. 4.9.2023 § 115
- o -0,032 milj. euroa, Monion irtaimisto, Valt. 13.11.2023 § 153

Kiinteät rakenteet ja laitteet, 4,23 milj. euroa (rahoitusta parantava):

- o - 0,15 milj. euroa, Jokelan tekonurmen pinnan uusiminen, Valt. 29.5.2023 § 63
- o - 0,3 milj. euroa, tiet ja liikenneväylät, Metsäautotie, Finavia, Valt. 4.9.2023 § 115
- o 3,0 milj. euroa, tiet ja liikenneväylät, Etelä-Tuusula, Valt. 13.11.2023 § 153
- o 0,4 milj. euroa, tiet ja liikenneväylät, muut kohteet, Valt. 13.11.2023 § 153
- o 1,5 milj. euroa, puistot ja leikkipaikat, Valt. 13.11.2023 § 153
- o -0,12 milj. euroa, Tuusulanjärven eteläosan ja jokilaakson kehittämishanke, Valt. 13.11.2023 § 153
- o -0,1 milj. euroa, Jokelan tekonurmen pinnan uusiminen, Valt. 13.11.2023 § 153

Muut pitkävaikutteiset menot, 0,5 milj. euroa (rahoitusta parantava):

- o - 0,2 milj. euroa, Tuusulanjärven kampuksen liittymä Tuusulantielle, Valt. 4.9.2023 § 115
- o 0,1 milj. euroa, Hökilän liittymä mt 148:lle, Valt. 13.11.2023 § 153
- o 0,3 milj. euroa, Tuusulanjärven kampuksen liittymä Tuusulantielle, Valt. 13.11.2023 § 153
- o 0,04 milj. euroa, Virtalantien/Höyhensaarentien liittymä mt 1403:een, Valt. 13.11.2023 § 153
- o 0,1 milj. euroa, pääradan alikulku Peltokaassa, Valt. 13.11.2023 § 153
- o 0,06 milj. euroa, Jokelantien alikulku Peltokaassa, Valt. 13.11.2023 § 153
- o 0,1 milj. euroa, Mt 11671 (Linjatie) jk/pp, Valt. 13.11.2023 § 153

Rakennukset, 1,53 milj. euroa (rahoitusta parantava):

- o - 0,5 milj. euroa, Monio, lukio ja kulttuuritalo, Valt. 4.9.2023 § 115
- o 6,0 milj. euroa, Rykmentinpuiston monitoimikampus, Valt. 4.9.2023 § 115
- o 3,0 milj. euroa, Riihikallion monitoimikampus, Valt. 4.9.2023 § 115
- o -1,0 milj. euroa, Tuusulanjärven monitoimikampus, Valt. 4.9.2023 § 115
- o 0,48 milj. euroa, erillinen työohjelma, siirto Tilapalveluiden investointien työohjelmasta käyttötalouslouteen, Valt. 4.9.2023 § 115
- o -0,01 milj. euroa, Hyökkälän koulun kiinteistön hankesuunnittelu, Valt. 4.9.2023, § 118
- o 0,45 milj. euroa, vanhan hallintorakennuksen purku, Valt. 13.11.2023 § 153
- o 0,15 milj. euroa, etelä-Tuusulan soteasema, Valt. 13.11.2023 § 153
- o -1,6 milj. euroa, Monio, lukio ja kulttuuritalo, Valt. 13.11.2023 § 153
- o 0,15 milj. euroa, Tiilitehdas, Valt. 13.11.2023 § 153
- o 0,5 milj. euroa, erillinen työohjelma, Valt. 13.11.2023 § 153

Tietokoneohjelmistot, 0,175 milj. euroa (rahoitusta parantava):

- o 0,03 milj. euroa, käyttövaltuushallintajärjestelmä, Valt. 13.11.2023 § 153
- o 0,1 milj. euroa, asianhallinnan ja sähköisen arkistoinnin hankinta ja käyttöönotto, Valt. 13.11.2023 § 153
- o 0,03 milj. euroa, integraatioarkkitehtuuri ja -ratkaisu, Valt. 13.11.2023 § 153
- o 0,015 milj. euroa, luottamushenkilöiden extranet-ratkaisu, Valt. 13.11.2023 § 153

Tuloslaskelmaosa, yht. 8,549 milj. eur (rahoitusta parantava):

- o 3,0 milj. euroa, verotulot, Valt. 4.9.2023 § 115
- o 2,666 milj. euroa, verotulot, Valt. 13.11.2023 § 153
- o 2,956 milj. euroa, valtionosuudet, Valt. 4.9.2023 § 115
- o 0,127 milj. euroa, korkotulot, Valt. 13.11.2023 § 153
- o -0,2 milj. euroa, korkokulut, Valt. 13.11.2023 § 153

Käyttötalouden määrärahan siirrot, ei kustannusvaikutusta (rahoitusta parantava muutos+, rahoitusta heikentävä-):

Kunnanjohto, 158 500 eur menovähennys:

- o 140 000 eur menovähennys, valtion erilliserät, Valt.4.9.2023 § 115
- o - 3 500 euroa, kertapalkkiomääräraha, Valt.4.9.2023 § 115
- o 22 000 euroa, henkilöstökulujen siirto Yhteisiin palveluihin, Valt. 13.11.2023 § 153

Yhteiset palvelut, - 121 400 eur menolisäys

- o 75 600 euroa, kertapalkkiomäärärahan siirto muille toimialueille (huomioitu 4 400 eur yhteisiin palveluihin jäävä oma osuus), Valt.4.9.2023 § 115
- o -35 000 euroa, henkilöstökulujen siirto Kasvun ja ympäristön hallinnon ja kehittämisen palvelualueelta, Valt.4.9.2023 § 115
- o - 140 000 euroa, määrärahasiirto yleishallinnosta ja kunnanviraston johdosta työllisyyspalveluihin, Valt.4.9.2023 § 115
- o - 22 000 euroa, henkilöstökulujen siirto kunnan johdosta, Valt. 13.11.2023 § 153

Sivistys, - 60 000 eur menolisäys

- o - 60 000 euroa, kertapalkkiomääräraha, Valt.4.9.2023 § 115

Kasvu ja ympäristö, 24 000 eur menovähennys

- o -11 000 eur, kertapalkkiomääräraha, Valt.4.9.2023 § 115
- o 35 000 euroa, henkilöstökulujen siirto Yhteisiin palveluihin, Valt.4.9.2023 § 115

Vesihuoltoliikelaitos, - 1 100 eur menolisäys

- o -1 100 euroa, kertapalkkiomääräraha, Valt.4.9.2023 § 115

Kunnan talouden toteutuminen tammi-lokakuu 2023

Tuloslaskelma v.2022 organisaation mukaisilla tiedoilla sisältäen hyvinvointialueille v.2023 siirtyneet toiminnot sarakkeissa Kum.10/2022 ja Tot-%/TP 2022.

Tuloslaskelma (käyttötalous) €1 000	* MTA = muutettu talousarvio				** TA = alkuperäinen talousarvio		
	Kum. 9/2023	Tot.-% / MTA*	Kum. 9/2022	Tot.-% / TP 2022	MTA 2023*	Ennuste 2023	Ennuste / MTA*
Toimintatuotot	45 852	73,2%	48 497	73,4%	62 661	62 661	100,0 %
Myyntituotot	14 009	69,7%	14 128	70,5%	20 091	20 091	100,0 %
Maksutuotot	5 477	58,2%	6 477	68,0%	9 408	9 408	100,0 %
Tuet ja avustukset	1 619	155,6%	1 961	57,0%	1 040	1 040	100,0 %
Muut toimintatuotot	24 747	77,0%	25 931	78,4%	32 123	32 123	100,0 %
Valmistus omaan käyttöön	110	110,3%	117	40,1%	100	100	100,0 %
Toimintakulut	-127 519	75,0%	-215 401	72,6%	-170 027	-170 027	100,0 %
Henkilöstökulut	-65 569	77,6%	-61 627	74,1%	-84 509	-84 509	100,0 %
Palvelujen ostot	-30 671	73,5%	-123 117	71,5%	-41 742	-41 742	100,0 %
Aineet, tarvikkeet ja tavarat	-7 498	68,8%	-6 706	69,6%	-10 899	-10 899	100,0 %
Avustukset	-5 962	73,5%	-5 639	71,9%	-8 108	-8 108	100,0 %
Muut toimintakulut	-17 819	71,9%	-18 313	76,0%	-24 769	-24 769	100,0 %
Toimintakate	-81 557	76,0%	-166 788	72,4%	-107 265	-107 265	100,0 %
Verotulot	86 865	77,2%	162 983	75,0%	112 464	112 464	100,0 %
Valtionosuudet	20 479	74,9%	27 055	74,4%	27 325	27 325	100,0 %
Rahoitustuotot ja -kulut	-739	70,7%	-610	3577,8%	-1 044	-1 044	100,0 %
Vuosikate	25 048	79,6%	22 640	98,0%	31 480	31 480	100,0 %
Poistot ja arvonalentumiset	-13 813	76,9%	-13 054	72,9%	-17 953	-17 953	100,0 %
Satunnaiset tuotot ja kulut							
Tilikauden tulos	11 235	83,1%	9 587	184,5%	13 527	13 527	100,0 %
Varausten ja rahastojen muutos							
Tilikauden yli-/alijaama	11 235	83,1%	9 587	184,5%	13 527	13 527	100,0 %
Vesihuoltoliikelaitos	668	503,3 %	1 263	147,5 %	133	133	100,0 %
Kunta ja liikelaitos yhteensä	11 903	87,1 %	10 850		13 660	13 660	100,0 %